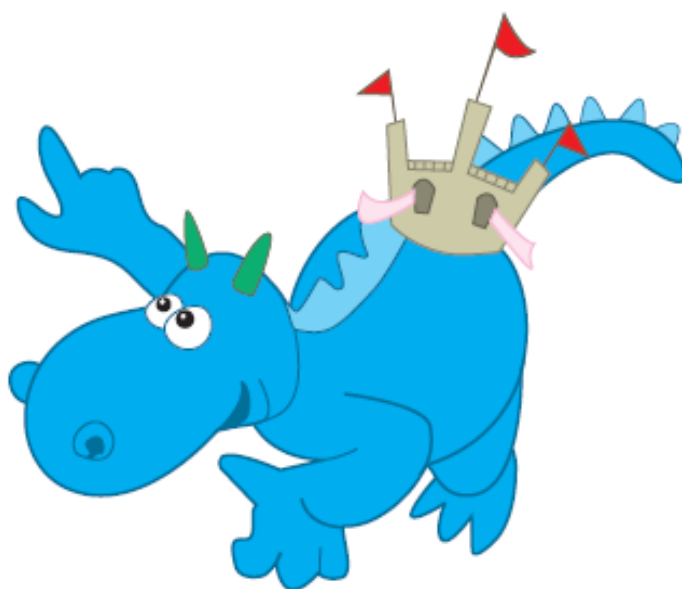


# Barnomsorgstaxa

## Förskolan Blå Draken



## **Maxtaxa**

Vi följer maxtaxeförordningen på förskolan. (Förordning 2001:160).  
Taxan omfattar barn placerade i förskola.

### *Högsta avgift i förskola*

Barn 1: 3 % av inkomsten – dock högst 1 260 kr per månad.

Barn 2: 2% av inkomsten – dock högst 840 kr per månad

Barn 3: 1% av inkomst - dock högst 420 kr per månad

Barn 4: ingen avgift.

## **Förskola**

### ***Barn till föräldrar som arbetar eller studerar***

Förskola är avgiftsbelagd pedagogisk verksamhet för barn vars föräldrar arbetar eller studerar.

Verksamheten finns som:

- Heltid för barn med behov av vistelsetid mer än 15 timmar per vecka.

### ***Barn till arbetssökande***

Barn vars förälder är arbetssökande har rätt till plats i förskola 15 timmar per vecka. Barn som redan har en plats i förskola och vars förälder blir arbetssökande har rätt till 15 timmar per vecka.

### ***Barn till föräldralediga***

Barn vars förälder är föräldraledig med ett yngre syskon (som inte har plats i förskola) har rätt till förskoleplats 15 timmar per vecka.

Barn som redan har en plats i förskola och får ett yngre syskon har rätt till plats 15 timmar per vecka. 15-timmarsplatsen träder i kraft dagen efter det nya syskonets födelse.

### **Allmän förskola**

Allmän förskola är avgiftsfri förskoleverksamhet 15 timmar per vecka. Allmän förskoleplats gäller från höstterminen det år barnet fyller tre år och upphör vid vårterminens slut det år barnet ska börja förskoleklass. Barn med allmän förskoleplats vistas i förskolan under skolåret och är lediga under sommarlovet. Barn som har hel- eller 15 timmarsplats (föräldraledig eller arbetssökande) i förskola får reducerad avgift motsvarande 15 timmar per vecka (Allmän förskola). Avgiftsreduceringen gäller från skolstarten på hösten till skolavslutningen på våren.

### **Schema**

När barnet erbjuds plats i förskola ska vårdnadshavare lämna schema över barnets vistelsetid, det vill säga vårdnadshavares arbets- eller studietid inklusive restid. Nytt schema ska lämnas så snart barnets vistelsetid förändras (varaktig förändring).

### **Plats i förskola innebär:**

- att vårdnadshavare abonnerar på platsen
- att abonnemanget bekräftas genom ett skriftligt placeringsavtal
- att vårdnadshavare är skyldig att lämna inkomstuppgift innan placeringen påbörjas
- att avgift betalas 12 månader per år
- att vid uppsägning av plats gäller en månads uppsägning
- att avgift debiteras under uppsägningmånaden oavsett om platsen nyttjas eller inte
- att platsen ska nyttjas regelbundet

## Vårdnadshavare/platsinnehavare

- Platsinnehavare är den/de vårdnadshavare som ansökt om och tackat ja till plats. Om barnet bor växelvis hos vårdnadshavarna och båda har omsorgsbehov för barnet är de platsinnehavare för varsin plats.

*Platsinnehavare som inte betalar avgift kan förlora sin plats i förskola.*

## Avgift för plats i förskola

### **Hushåll**

Som hushåll räknas:

- Ensamstående.
- Makar/registrerat partnerskap.
- Sammanboende med gemensamma eller inte gemensamma barn.

Avgiften beräknas på hushållets gemensamma inkomster och barnets omsorgsbehov.

När platsinnehavarna är folkbokförda på olika adresser får den sammanlagda avgiften inte överstiga maxtaxan.

### **Avgiftsgrundande inkomst**

Den avgiftsgrundande inkomsten är hushållets gemensamma månadsinkomster före skatt (brutto) t ex:

- Lön och andra ersättningar (även förmåner) före skatte-och andra avdrag.
- Lön före skatt och andra skattepliktiga inkomster samt överskott i inkomstslaget näringsverksamhet (Inkomstskattelagen 1999:1229 (under bidragsåret).
- Skattepliktig ersättning från Försäkringskassan.
- Arbetslöshetsersättning.
- Pensionsförmåner (inte barnpension).
- Vårdbidrag för barn (endast arvodesdel).

***Följande inkomster räknas inte in när avgift bestäms:***

- Barnbidrag och flerbarnstillägg.
- Studiebidrag.
- Föräldrapenning motsvarande garantinivå.
- Bostadsbidrag.
- Ekonomiskt bistånd från socialtjänsten.
- Egen inkomst eller studiemedel för hemmavarande barn under 16 år.
- Underhållsstöd.

***Inkomstuppegift ska lämnas:***

- när barnet får plats i förskola, pedagogisk omsorg eller fritidshem
- på begäran av förskolan
- när hushållets inkomster ändras
- när hushållets sammansättning ändras

*Om inkomstuppegifter inte lämnas trots anmodan debiteras högsta avgift.*

***Faktura***

Fakturan avser omsorgen under innevarande månad och ska vara förskolan tillhanda senast den 30:e. Avvikelse justeras nästkommande månad. Betalas inte avgiften för barnomsorg riskerar platsinnehavaren att förlora platsen på förskolan.

### **Förskolans semesterperiod och fortbildningsdagar**

Förskolan har möjlighet att stänga två klämdagar per år för fortbildningsdagar. Förskolan har i samråd med föräldragruppen möjlighet att ha semesterstängt under semesterperioden vecka 28,29,30.

Om behov finns, får barnet vara på en annan förskola de dagar den ordinarie förskolan har stängt för fortbildning, semesterperiod eller så har förskolan öppet med vikarier. Avgiften påverkas inte av detta.

### **Avgiftsreducering vid barns sjukdom**

Om barnet är frånvarande p.g.a. egen sjukdom i mer än 20 dagar (kalenderdagar) i följd, kan förälder ansöka om avgiftsreducering. Avgiftsreducering beviljas, efter skriftlig ansökan, med 50% fr om 21:a sjukdomsdagen.

### **Uppsägning av plats**

Uppsägningstiden är en månad. Avgift tas ut under uppsägningstiden oavsett och platsen utnyttjas eller inte.

## Taxa för förskola och pedagogisk omsorg

### **Heltid, 1–2-åringar (gäller även 3-5 åringar under sommarlovet)**

Det yngsta barnet räknas som barn 1 i taxan.

Bruttoinkomst kronor/månad	Barn 1 3 %	Barn 2 2%	Barn 3 1%	Barn 4 osv
Exempel				
<10 000	0	0	0	0
10 000	300	200	100	0
15 000	450	300	150	0
20 000	600	400	200	0
25 000	750	500	250	0
30 000	900	600	300	0
35 000	1 050	700	350	0
<b>42 000</b>	<b>1 260</b>	<b>840</b>	<b>420</b>	<b>0</b>

### **Heltid, 3-5 åringar**

Det yngsta barnet räknas som barn 1 i taxan. Reducering 15 tim/v på heltidsbarn, gäller från och med skolstart det år barnet fyller 3 år\*

Bruttoinkomst kronor/månad	Barn 1 2,1 %	Barn 2 1,4 %	Barn 3 0,7 %	Barn 4 osv.
Exempel				
<10 000	0	0	0	0
10 000	210	140	70	0
15 000	315	210	105	0
20 000	420	280	140	0
25 000	525	350	175	0
30 000	630	420	210	0
35 000	735	490	245	0
<b>42 000</b>	<b>882</b>	<b>588</b>	<b>294</b>	<b>0</b>

### **Maxtaxa är markerad med fet stil.**

\*Under sommarlovet upphör reduktionen för Allmän förskola för att åter gälla vid skolstart.

### **15 timmar per vecka 1-2åringar**

Arbetssökande och föräldralediga.

Bruttoinkomst kronor/månad	Barn 1	Barn 2	Barn 3	Barn 4 osv.
	1,26 %	0,84 %	0,42 %	
Exempel				
<10 000	0	0	0	0
10 000	126	84	42	0
15 000	189	126	63	0
20 000	252	168	84	0
25 000	315	210	105	0
30 000	378	252	126	0
35 000	441	294	147	0
<b>42 000</b>	<b>529</b>	<b>353</b>	<b>176</b>	<b>0</b>

**Maxtaxa är markerad med fet stil.**

Ändringar av ditt barns plats gör du på förskolan.

**Kontakt med ansvarig placerare:**

**Tfn:** 060-12 40 40

**E-post:** [bladraken@telia.com](mailto:bladraken@telia.com)

Magdalena Norberg

Förskolan Blå Draken

Hakon Ahlbergsväg 46

852 40 Sundsvall

**Plusgiro: 22 76 27 -7**